



Instituto Colombiano de Bienestar Familiar



• Agenda



- 1 Contexto político y normativo
- 2 Importancia de invertir en la primera infancia
- 3 ¿Cómo garantizamos la atención de los niños y niñas?
- 4 La apuesta por el mejoramiento de la calidad
- 5 Fortalecimiento de los territorios
- 6 Principales retos



1. Contexto político y normativo



Contexto político y normativo



Político

Internacional	Nacional
<ul style="list-style-type: none">▪ Declaración del Milenio de las Naciones Unidas (2000).▪ Declaración Mundial de Educación para Todos (2000).▪ Compromiso Hemisférico por la Educación Inicial – OEA (2007).	<ul style="list-style-type: none">▪ Plan Nacional Decenal de Educación 2006-2016.▪ CONPES 109 de 2007 - Política Pública Nacional de Primera Infancia ‘Colombia por la Primera Infancia’.▪ Política Educativa para la Primera Infancia 2006-2010.

Normativo

Internacional	Nacional
<ul style="list-style-type: none">▪ Convención sobre los Derechos del Niño (1989).	<ul style="list-style-type: none">▪ Constitución Política de Colombia (1991).▪ Ley 1098 de 2006 – Código de la Infancia y la Adolescencia (artículo 29).▪ Ley 1295 de 2009.▪ Ley 1450 de 2011 - Plan Nacional de Desarrollo 2010-2014.

• ¿Qué es “DE CERO A SIEMPRE”?



de cero a Siempre

ATENCIÓN INTEGRAL A LA PRIMERA INFANCIA

Es una estrategia nacional dirigida a promover y garantizar el **Desarrollo Infantil Temprano** de los niños y niñas en Primera Infancia, a través de un trabajo unificado e intersectorial, el cual, desde una perspectiva de derechos, articula todos los planes, programas y acciones que desarrolla el País.

Objetivos de la estrategia



Garantizar el cumplimiento de los derechos de los niños y niñas en Primera Infancia.



Definir una Política Pública de largo plazo que oriente al país en materia de sostenibilidad técnica y financiera, universalización de la atención con calidad y fortalecimiento de los territorios.



Garantizar la pertinencia y calidad en la Atención Integral a la Primera Infancia, articulando acciones desde antes de la concepción, hasta la transición hacia la educación formal.



Sensibilizar y movilizar a toda la sociedad colombiana con el propósito de transformar las concepciones y formas de relación con los niños y niñas mas pequeños.



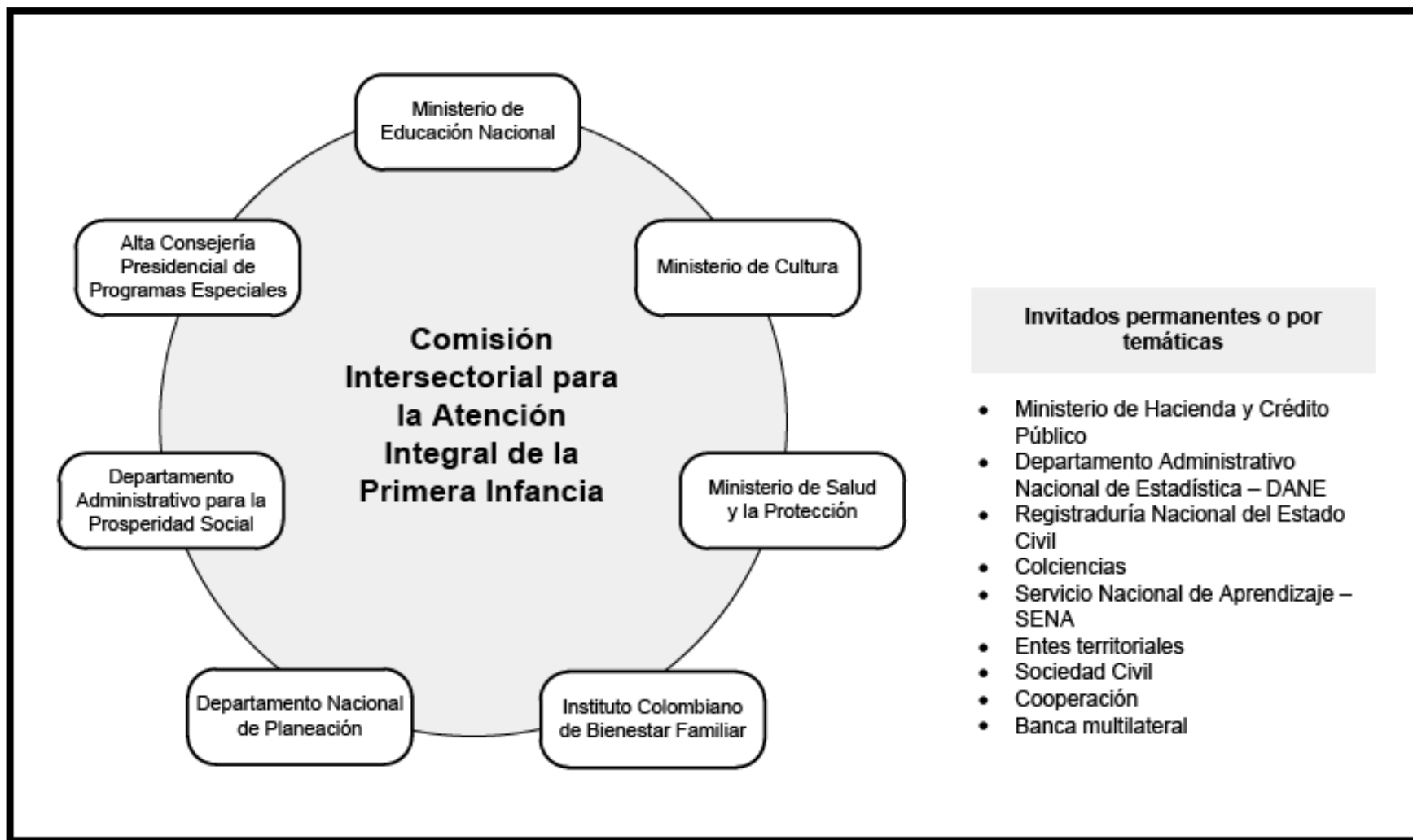
Hacer visible y fortalecer a la Familia como actor fundamental en el Desarrollo Infantil Temprano

• Las realizaciones



1. Cuenta con un padre, una madre o cuidadores principales que le acogen y ponen en práctica pautas de crianza que favorecen su desarrollo integral.
2. Vive y disfruta del nivel más alto posible de salud.
3. Se encuentra en estado nutricional adecuado.
4. Crece en ambientes que favorecen su desarrollo.
5. Construye su identidad.
6. Expresa sus sentimientos, ideas y opiniones en sus escenarios cotidianos y éstas son tenidas en cuenta.
7. Crece en un contexto que promociona sus derechos y actúa ante la exposición a situaciones de riesgo o vulneración.

• Coordinación intersectorial



Reglamentada a través del Decreto 4875 de 2012





2. Importancia de invertir en la primera infancia



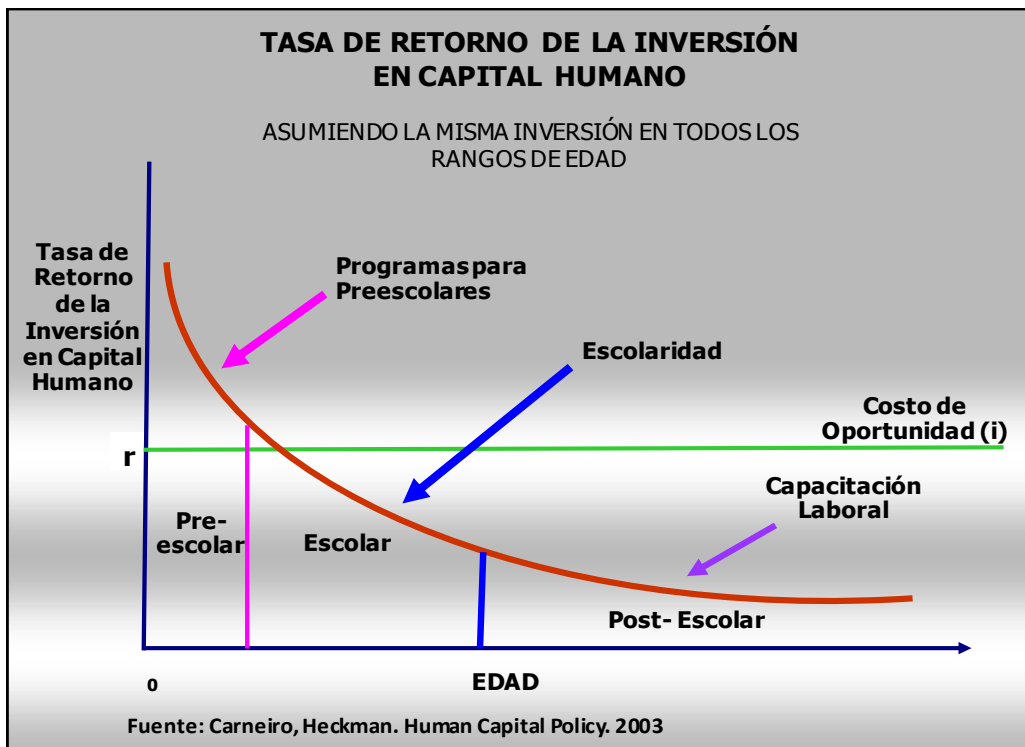
• Importancia invertir en la Primera Infancia



Argumentos económicos

La atención integral a la primera infancia contribuye al desarrollo social y económico de las naciones y compensa futuras inversiones

- Por cada dólar invertido ... el retorno es de \$17.07 dólares.
(Schweinhart et al, 2005)*



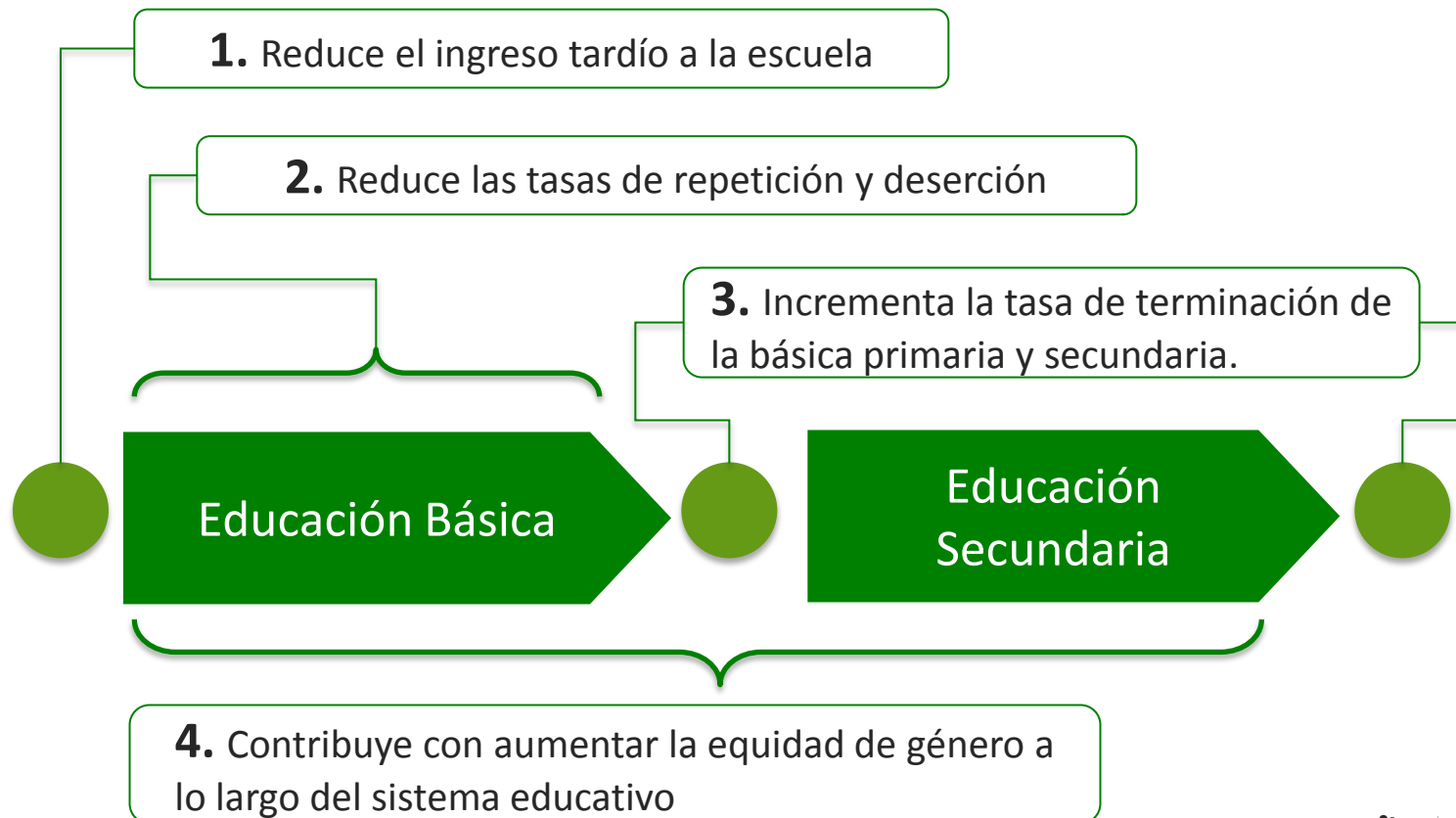
- Inversiones focalizadas en la primera infancia tienen tasas de retorno entre el 7 y 16% (Banco Mundial, 2007).
- Un año de preescolar aumenta los ingresos en la edad adulta entre un 7 y un 12% (Banco Mundial, 2002).

• Importancia invertir en la Primera Infancia



Mejor rendimiento educativo y equidad de género

La atención integral a la primera infancia aumenta las capacidades cognitivas, sociales, comunicativas y físicas para la vida



• Importancia invertir en la Primera Infancia



Argumentos científicos

El mayor desarrollo del cerebro – cognitivo y no cognitivo – ocurre durante el primer año de vida. Los estímulos externos son cruciales para el desarrollo de la red neural (Shonkoff y Phillips, 2000)

Desarrollo Cerebral a lo largo del Ciclo de Vida

5 días



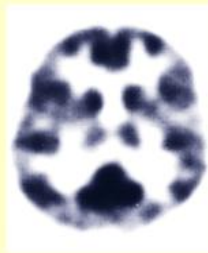
2 meses



1 año

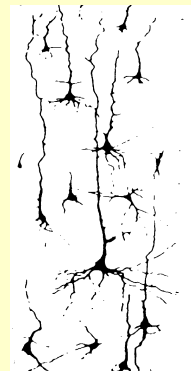


28 años

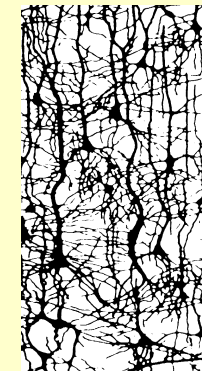


Tejido Cerebral Humano por Edad

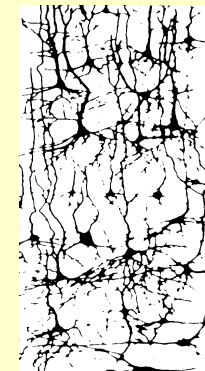
Tejido cerebral al momento de nacimiento



6 años



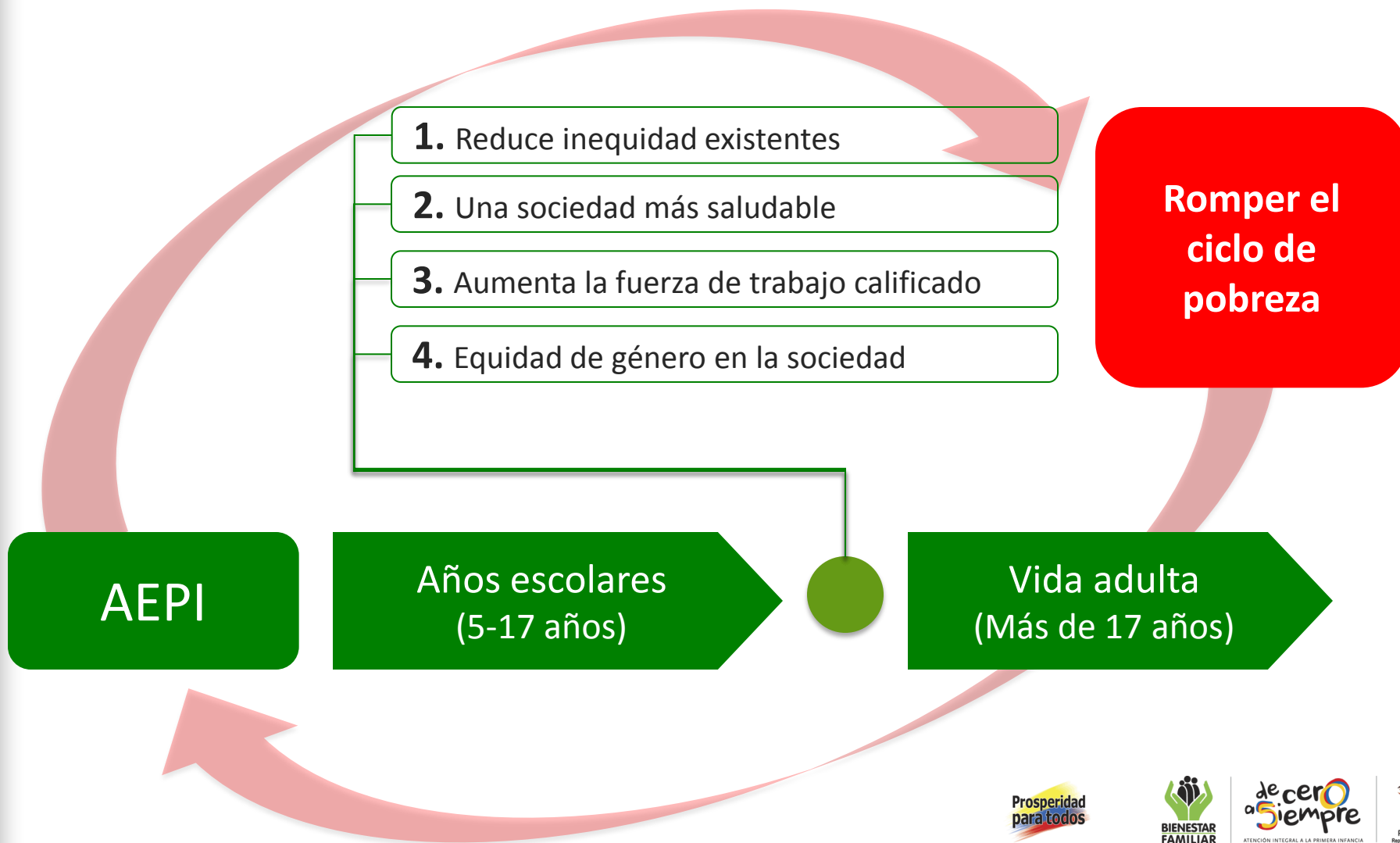
14 años



• Importancia invertir en la Primera Infancia



Mayor equidad social





3. ¿Cómo garantizamos la atención de los niños y niñas?



• ¿Qué es ATENCIÓN INTEGRAL?



Educación y desarrollo

Salud, nutrición y supervivencia

Atención integral

(en el marco la Ley 1098 de 2006 art. 29)

Dirigida a los niños y niñas desde la gestación hasta los 5 años y 11 meses, de edad, con criterios de calidad y de manera articulada, con intervención en las dimensiones del Desarrollo Infantil Temprano

Protección

Participación

de cero
a Siempre

Art. 136 parágrafo 1 Ley 1450 de 2011

ATENCIÓN INTEGRAL A LA PRIMERA INFANCIA

Prosperidad
para todos

BIENESTAR
FAMILIAR

de cero
a Siempre
ATENCIÓN INTEGRAL A LA PRIMERA INFANCIA

Presidencia
Republica de Colombia

• ¿Cuáles son los escenarios de desarrollo de los niños y niñas?



El hogar	Prestador de servicios de salud	Espacios comunitarios y públicos	Modalidades para el acceso a una educación inicial en el marco de una atención integral
La familia, como escenario prioritario de desarrollo de los niños y las niñas	Se incluyen hospitales, clínicas, consultorios y todos aquellos espacios en donde se ofrece un servicio de salud	Entre ellos, parques, bibliotecas, ludotecas y todo espacio en donde se expresa la cultura	Espacios en donde se adelantan acciones intencionadas y estructuradas en nutrición, cuidado y educación inicial en modalidad: (A) Institucional y; (B) flexible/familiar

- Niños y niñas menores de 5 años



	Total 0 - 4 años	Part en AIPI	%
Total	4.280.363	1.495.570	35%
Vulnerable	2.244.264	1.524.555	68%
%	52%	102%	

Tipo de atención	Medio de atención (entorno)	Modalidad	Población	%
Integral	Institucional	Hogares ICBF Integrales	143.060	6,4%
		PAIPI Institucional	83.506	3,7%
		Jardines (Bogotá y Medellín)	36.331	1,6%
	Comunitario	PAIPI Comunitario	96.655	4,3%
	Familiar	PAIPI Familiar	172.919	7,7%
	Proyectos especiales MEN (Iudotecas NAVE y étnias)		33.958	1,5%
	Total atención integral		566.429	25,2%
No integral	ICBF FAMI		231.953	10,3%
	Hogares ICBG no integrales		697.188	31,1%
	Total atención no integral		929.141	41,4%
	Total población atendida		1.495.570	66,6%
Población por atender		748.694	33,4%	
Total población vulnerable de 0 a 4 años		2.244.264	100%	
Población vulnerable de 5 años			631.370	100%
Atención no integral transición		341.525	54,1%	
Por atender en transición		289.845	45,9%	
Total población vulnerable de 0 a 5 años		2.875.634	100%	

• Modalidades y estrategias de atención



Modalidad institucional

- Atención a niños menores de 5 años prioritariamente de zonas urbanas en espacios especializados, durante todos los días de la semana en jornada completa.
- Niños y niñas que cuyas familias no pueden asumir su cuidado y educación por diversas razones que incluyen inserción al mercado laboral.
- Se prioriza el acceso a niños de 3 y 4 años para que inicien sus procesos de socialización

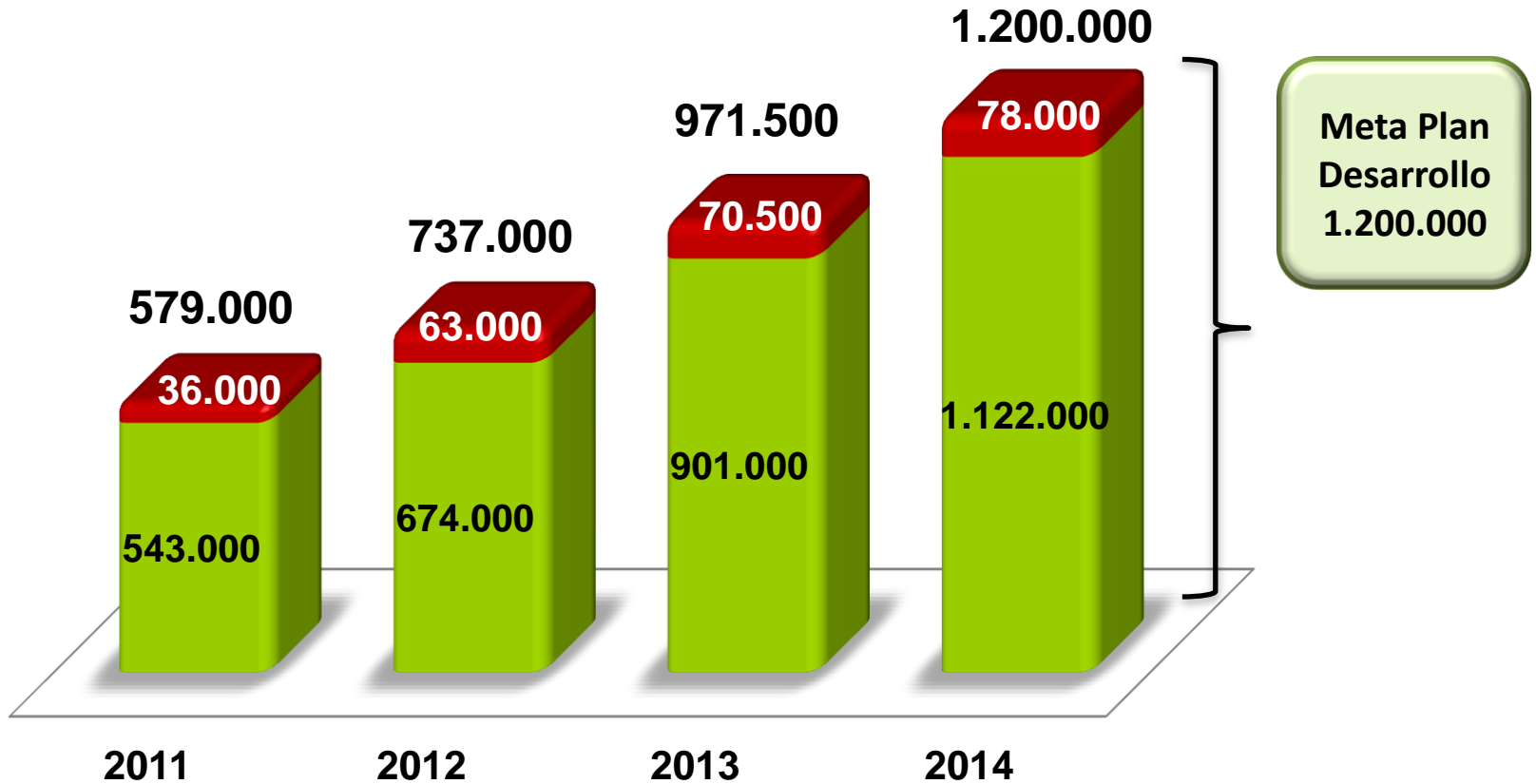
Modalidad flexible

- Atención a niños menores de 5 años prioritariamente de zonas rurales y urbano marginales, sin excluir su necesidad en zonas de concentración urbana.
- Encuentros educativos una vez a la semana niño-familia.
- Se prioriza el acceso a niños menores de 2 años.

Canasta local y proyectos especiales

- Fortalecimiento de capacidad territorial
- Atención a niños y niñas pertenecientes a grupos étnicos
- Otras formas de atención

ART. 137 - Atención Integral a la PRIMERA INFANCIA



- Meta Recursos Gobierno Nacional
- Meta Recursos Entidades Territoriales

• Distribución metas



Punto de partida y focalización	No. de niños
(1) Niños con atención integral	566.429
(2) Tránsito progresivo de los 929.141 niños y niñas con atención no integral en modalidades ICBF	359.571
(3) Atención entidades territoriales	74.000
(4) Ampliación de coberturas para niños sin ningún tipo de atención en modalidad flexible/familiar	200.000
Total meta 2010 - 2014	1.200.000

• Focalización



La focalización de estos niños y niñas se realizará a partir de los siguientes criterios relacionados con las condiciones de pobreza y vulnerabilidad social de las familias:

- Niños y niñas que no acceden a ningún servicio de atención integral y no cuentan con red de apoyo para su cuidado y educación.
- Focalizados en Red Unidos
- Población considerada en la Ley de Víctimas y/o perteneciente a minorías étnicas.
- Los nuevos puntos de corte definidos a partir de la Encuesta de Sisbén III.



4. La apuesta por el mejoramiento de la calidad



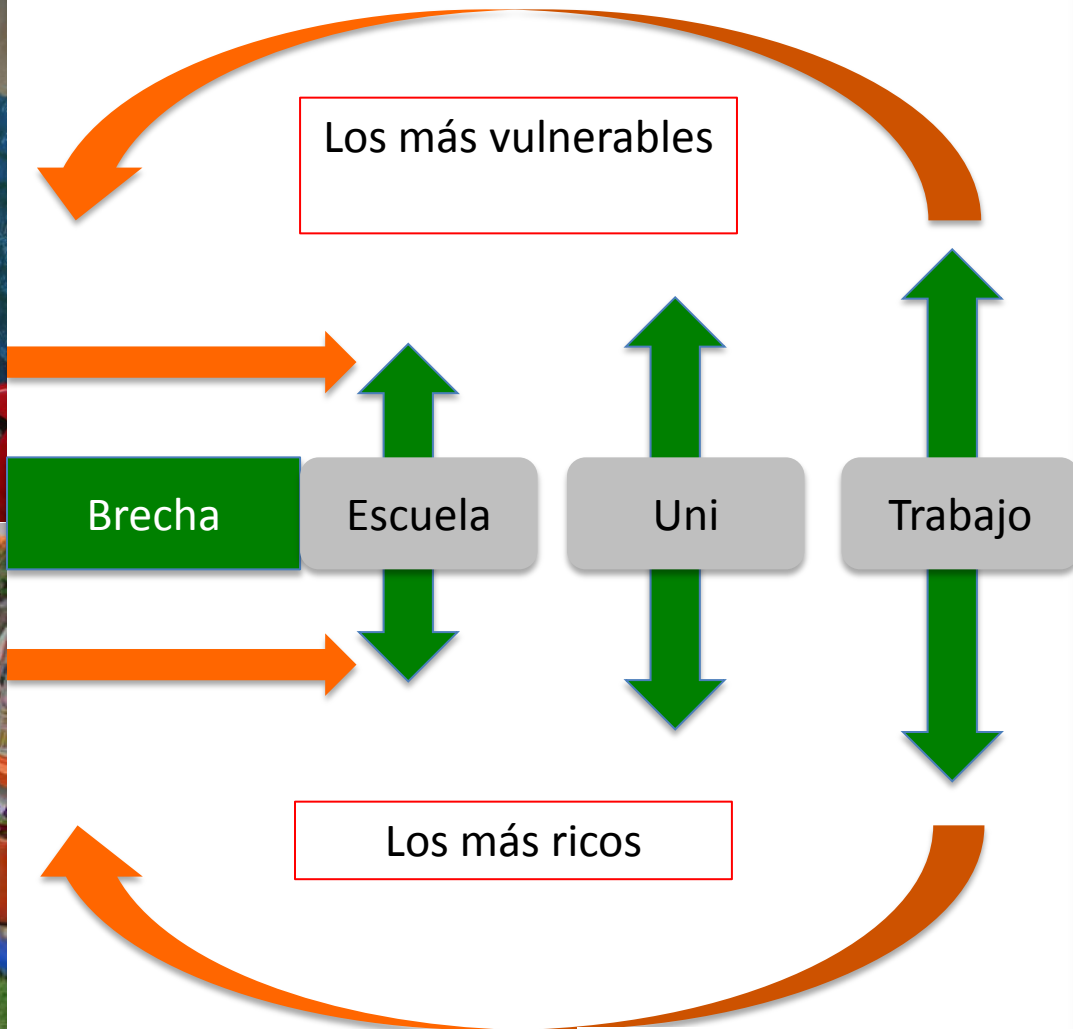
• Una apuesta por la calidad



No basta con atender a los niños y las niñas para lograr el pleno desarrollo de sus capacidades

Lo que realmente produce el cambio, es la calidad de la atención que reciben durante sus primeros años de vida

Una mejor calidad contribuye a construir una mayor equidad



• Principales razones que motivan la baja calidad de los servicios



- Una sistema de política de primera infancia que fragmentado entre los sectores de educación y bienestar, que durante muchos años regularon sus servicios con principios, lineamientos operativos y estándares distintos.
- Ausencia de un acuerdo nacional sobre calidad
- Bajos niveles de formación inicial y continua del talento humano
- Deficientes condiciones de infraestructura en todo el país.
- Diferencia en la inversión entre programas orientados a la primera infancia
- Deficientes procesos de seguimiento y evaluación de programas y políticas de primera infancia a nivel nacional y territorial

• ¿Cómo estamos avanzando?



LINEAMIENTOS NACIONALES

- Atención en salud (MinSalud)
- Alimentación y nutrición (MinSalud)
- Participación y construcción de ciudadanía (MinCultura)
- Valoración del Desarrollo (MinSalud)
- Construcción de ambientes adecuados, seguros e incluyentes (MEN)
- Formación y acompañamiento a familias (ICBF)
- Orientaciones diferenciales (MinCultura)
- Formación de talento humano (MEN)
- Protección (ICBF)
- Pedagógico (MEN)

SISTEMA DE GESTIÓN DE LA CALIDAD

Ministerio de Educación Nacional

de cero
a Siempre

ATENCIÓN INTEGRAL A LA PRIMERA INFANCIA





Tiene como objetivo además de asegurar la calidad en la prestación de los servicios, generar estrategias que permitan articular los diversos actores e instituciones que tienen un rol fundamental en la atención integral y en la garantía de los derechos de los niños y las niñas.

Estándares de calidad para la prestación del servicio

- Modalidad institucional
- Modalidad flexible/familiar

• Estructura de los Estándares de Calidad



Salud, nutrición y ambientes sanos y seguros

EXISTENCIA

DESARROLLO

DERECHOS

CIUDADANÍA

PROTECCIÓN

Prácticas pedagógicas

GESTIÓN Y ADMINISTRACIÓN

- Talento humano
- Inmueble
- Dotación
- Gestión
- Administración

Principios del Sistema de Gestión de la Calidad



PROGRESIVIDAD

la implementación y cumplimiento de los estándares debe ser progresivo en el marco de un período de tiempo definido para que los prestadores del servicio puedan ir ajustando sus condiciones actuales a los requerimientos de los estándares.

OBLIGATORIO CUMPLIMIENTO

Para la oferta oficial y privada: el sistema de aseguramiento no sólo cubre y regula a los prestadores del servicio que actualmente son contratados por las entidades públicas.

Sistema de
Gestión de
Calidad

FLEXIBLES

Se reconoce que el país tiene condiciones distintas, tanto geográficas como de desarrollo, que impiden que los estándares puedan ser aplicados de manera generalizada y con las mismas exigencias

ASISTENCIA TÉCNICA

Orientada a prestadores del servicio, regionales y zonales del ICBF y entidades territoriales.

• ¿Cuáles son los beneficios de política del Sistema de Gestión de la Calidad?



1. Permite que todos los niños, independiente del ingreso de sus familias y características culturales y geográficas, tengan la oportunidad de acceder a un servicio de calidad
2. Contribuye a definir las competencias de las entidades del gobierno nacional y en los territorios
3. Define reglas claras y unificadas de acceso y desempeño para todos los prestadores del servicio
4. Contribuye a mejorar la transparencia y los procesos de rendición de cuentas frente al uso de recursos públicos
5. En el largo plazo, permite que los padres de familia seleccionen en el mercado los mejores y mas oportunos servicios para sus niños y niñas.

• Ciclo del Sistema de Gestión de la Calidad



Estándares de calidad

Acuerdo de acciones a desarrollar en un tiempo limitado para alcanzar los estándares

1. Registro

2. Autoevaluación






3. Evaluación externa

Plan de Mejoramiento

• ¿Cuáles son los cambios en los estándares?




Talento humano

Componente del estándar	Sistema de Gestión de la Calidad	Estándar Hogar Infantil	
Relación docente/grupo de niños	<ul style="list-style-type: none"> • 3 meses – 2 años: 1 docente + 1 auxiliar x cada 10 niños • 2 años – 3 años: 1 docente x cada 15 niños • 3 años a 5 años: 1 docente x cada 20 niños y • 1 auxiliar x cada 50 niños 	<ul style="list-style-type: none"> • 6 meses – 2 años: 1 docente x cada 10 niños • 2 años – 3 años: 1 docente x cada 15-20 niños • 3 años – 5 años: 1 docente x cada 30 niños 	   
Coordinador	Profesional en Ciencias Sociales, Humanas y de Educación y un año como Director de Centros Infantiles de Primera Infancia	<ul style="list-style-type: none"> • Profesional del área social con formación en el área administrativa. • Profesional del área psicosocial, psicopedagogo, Técnico en Preescolar 	



• ¿Cuáles son los cambios en los estándares?



Componente del estándar	Sistema de Gestión de la Calidad	Estándar Hogar Infantil	
<p>Docente</p>	<p>Profesional en Ciencias de la educación y un año de experiencia directa con niños y niñas.</p> <p><u>Convalidaciones:</u></p> <ul style="list-style-type: none"> • Técnico profesional o tecnólogos en educación infantil o preescolar o normalista superior con un año de experiencia directa con niños de primera infancia. • Psicólogo, fonoaudiólogo, terapeuta ocupacional, terapeuta del lenguaje, maestros en artes plásticas y visuales, escénicas o musicales con experiencia directa de 2 años en trabajo pedagógico con la primera infancia. 	<p>Estudios profesionales o Técnicos en educación preescolar o psicopedagogía (mínimo 4 semestres). Mínimo Bachiller pedagógico y 2 años de experiencia con niños.</p>	

• ¿Cuáles son los cambios en los estándares?



Componente del estándar	Sistema de Gestión de la Calidad	Estándar Hogar Infantil	
Auxiliar pedagógico	<p>Bachiller. Técnico laboral y un año de experiencia en trabajo directo con niños y niñas.</p> <p><u>Convalidaciones:</u> educación básica secundaria aprobada (9º y 5 años de experiencia en primera infancia).</p>	El estándar no requiere auxiliar pedagógico	
Auxiliar administrativo	<p>Técnico o Tecnólogo en ciencias administrativas, contables y afines. Y un año como auxiliar administrativo o contable.</p> <p><u>Convalidación:</u> estudiantes de ciencias económicas o administrativas con 6 semestres aprobados y 1 año como auxiliar administrativo o contable</p>	<ul style="list-style-type: none"> • Estudios profesionales o técnicos en las áreas financiera y contable (mínimo 4 semestres) o; • Bachillerato técnico comercial y 2 años de experiencia en las áreas financiera y contable 	

• ¿Cuáles son los cambios en los estándares?






Componente del estándar	Sistema de Gestión de la Calidad	Estándar Hogar Infantil	
Auxiliar de servicios generales	Básica primaria. 6 meses de experiencia en cargos similares. <u>Convalidación:</u> alfabeto	Servicios generales (aseo y manipulación de alimentos): Básica primaria completa y 1 año de experiencia	=
Auxiliar de cocina	Básica primaria 6 meses de experiencia en preparación de alimentos. <u>Convalidación:</u> alfabeto	El estándar no requiere uno específico. Lo combinan con el de servicios generales (anterior)	+
Profesional de apoyo nutricional	Título profesional en Nutrición y Dietética. <u>Convalidación:</u> Título profesional en enfermería con experiencia en educación alimentaria.	El estándar no requiere profesional de apoyo nutricional	+
Profesional de apoyo sicosocial	Profesional con título en psicología o Trabajo Social o Psicopedagogía y 6 meses de práctica universitaria con niños, familia y comunidad.	El estándar no requiere profesional de apoyo sicosocial	+

- ¿Cuáles son los cambios en los estándares?






Infraestructura

Componente del estándar	Sistema de Gestión de la Calidad	Estándar Hogar Infantil	
Áreas educativas	2 metros ² por niño	1.5 metros ² por niño	
Sanitarios	1 sanitario u orinal por cada 20 niños	1 sanitario por cada 7 niños	
Lavamanos	1 lavamanos por cada 20 niños	1 lavamanos por cada 10 niños	

- ¿Cuáles son los cambios en los estándares?





Nutrición

Componente del estándar	Sistema de Gestión de la Calidad	Estándar Hogar Infantil	
Aporte nutricional	70% de las recomendaciones diarias de energía y nutrientes	Para jornada completa: entre el 65% y el 70% de las recomendaciones diarias de energía y nutrientes.	
Tiempos de alimentación	Cuatro tiempos	Tres tiempos	
Aporte en bienestarina	15 gramos para el CDI y 10 gramos para la casa	15 gramos diarios	

- ¿Cuáles son los cambios en los estándares?



Aspectos pedagógicos y formación

Componente del estándar	Sistema de Gestión de la Calidad	Estándar Hogar Infantil	
Proyecto pedagógico	El prestador del servicio diseña e implementa su propio proyecto pedagógico	El prestador del servicio implementa el Proyecto Pedagógico Educativo Comunitario	
Formación a familias	Formación en las cuatro áreas de derecho con apoyo interinstitucional	Escuela de padres	



Plan de
Mejoramiento



Estándares de
calidad

1. Compromiso de los prestadores del servicio para implementar el plan de mejoramiento en el tiempo acordado
2. Compromiso del Estado para apoyar los prestadores del servicio en los compromisos del plan de mejoramiento para que alcancen los estándares

¿Cuáles son estas estrategias de apoyo?

1. Mayor inversión pública por niño y niña atendido



Una canasta mejorada (de un prom \$1.3 M a \$2.6 M) que permite:

Aumentar y mejorar el equipo interdisciplinario con con el que hoy se cuenta para garantizar cumplimiento del estándar.

Garantizar el cumplimiento del requerimiento nutricional del 70%

Lograr una mejor relación docente/grupo de niños lo que permite mayor calidad de la atención y mayores posibilidades de acción pedagógica para los docentes.

Asegurar el rubro para cubrir los gastos de arrendamiento y servicios públicos en espacios de atención no propios.

Garantizar la gratuidad en el servicio para todos los niños y niñas atendidos focalizados por criterios de pobreza y vulnerabilidad

Garantizar la disponibilidad de un material didáctico de consumo para una mejor atención de los niños.

• 2. Formación del talento humano



Proceso estructural para lograr alcanzar los perfiles de talento humano y cumplir con los requerimientos en formación

OFERTA DE FORMACIÓN CONTÍNUA (Min Educación)

- Desarrollo sicoafectivo (Pisotón – Uni Norte)
 - Desarrollo Infantil y educación inicial
 - Formación de formadores de familia (experiencia CuidArte MEN)
 - Identificación y sistematización de experiencias significativas
- **Meta 2014:** 46.000 (coordinadores, docentes y equipo interdiscip)

OFERTA DE FORMACIÓN INICIAL

- Técnico (con 9º) y Técnico Profesional (con 11º) a través de alianza ICBF-SENA
- **Meta 2014:** 50.000 agentes educativos (incluye M. Comunitarias)

• 2. Formación del talento humano (continuación)



Qué se requiere para pre-inscribirse en los proceso de formación técnico del SENA? Plazo máximo de inscripción 5 de junio

Requisitos para la inscripción

- Escolaridad Mínima noveno grado de Básica Secundaria
- Edad Mínima 17 años
- Actitud Positiva para el trabajo integral

Duración:

- 12 meses de etapa lectiva
- 3 meses de práctica para madres comunitarias y jardineras

Intensidad horaria

- Etapa lectiva 1688 horas, 80% presenciales y 20% aprendizaje autónomo
- Etapa productiva 3 meses – etapa práctica (Madres Comunitarias y jardineras)

• 3. Formación de familias



PROCESO ESTRUCTURAL PARA FORMAR FAMILIAS

Fortalecer las familias para el mejoramiento de las relaciones familiares, cuidado, crianza y educación de los niños y las niñas en el hogar.

- Prevención, detección y el manejo de las enfermedades prevalentes
- Alimentación y desarrollo infantil
- Papel de la familia en el desarrollo infantil: cuidado, crianza y educación
- Familia y ejercicio de la ciudadanía
- Ambientes seguros
- Vinculación afectiva
- Educación sexual en la vida familiar
- Participación infantil
- Inclusión

→ **Meta 2014:** 1.2 millones de familias

• 4. Promoción y fortalecimiento de la lectura en la primera infancia



Alianza ICBF (Fiesta de la Lectura) y Ministerio de Cultura (PNLE)

Favorecer el desarrollo de los lenguajes y de las posibilidades expresivas, comunicativas y creativas de los niños y las niñas desde la Primera Infancia

Meta 2014: 1.2 millones niños con atención integral acceso a literatura infantil y otros diversos lenguajes arísticos (música, teatro,etc)

- **Dotación:** libros, música y videos especializados; estantes y cojines
- **Formación:** a través de socios expertos en animación a la lectura y otros lenguajes expresivos se cualifican los agentes educativos.
- **Seguimiento:** registra los avances y refuerza los aprendizajes de los procesos formativos y el impacto general del proceso en los niños.

• 5. Construcción, adecuación y mejoramiento de infraestructuras

Hogares Infantiles que operan en infraestructuras del ICBF o públicas

- De 1008 unidades, 404 son propiedad del ICBF en las cuales se pueden realizar inversiones con recursos públicos.
- En estas sedes, se adelantará un inventario del estado actual para determinar tipo de intervención: adecuación, ampliación, mantenimiento y construcción de nueva sede.
- La inversión se podrán realizar con las siguientes fuentes de financiación: CONPES x excedente de la economía, regalías, presupuesto general de la nación, alianzas público privadas y organismos de cooperación.

Hogares Infantiles que operan en infraestructuras privadas

- Flexibilización del manejo interno de la canasta para que con cargo a los rubros de mantenimiento, arrendamiento y gastos operativos puedan realizarse las intervenciones necesarias.
- Apalancar recursos a través de alianzas con privados y organismos de cooperación para mejorar infraestructuras



Centros de Desarrollo Infantil



► Centros de Desarrollo Infantil



► Centros de Desarrollo Infantil - Armenia



► Centros de Desarrollo Infantil - Armenia



▶ Centros de Desarrollo Infantil - Cartagena





5. Asistencia técnica y fortalecimiento territorial



• Asistencia técnica y fortalecimiento de los territorios



- Asistencia técnica coordinada desde la Comisión Intersectorial para asegurar la efectiva implementación de la estrategia de 0 a Siempre con el fin de asegurar la efectiva coordinación de los sectores.
- Acompañamiento para el desarrollo de la Ruta de Atención Integral en los municipios y departamentos.
- Acompañamiento en el desarrollo de las estrategias definidas en los planes de desarrollo territorial.
- Fortalecimiento de las direcciones regionales del ICBF para que estas presten una asistencia oportuna a los centros zonales y a prestadores del servicio.
- Fortalecimiento de los centros zonales para que implementen un esquema de supervisión oportuno y de calidad.



6. Principales retos



• Principales retos



- Consolidar en los territorios, municipios y departamentos, la articulación intersectorial e interinstitucional en el marco de la estrategia de 0 a Siempre y los Consejos de Política Social
 - Mesas intersectoriales departamentales
 - Mesas municipales de primera infancia
- Lograr la efectiva articulación del sector salud en los procesos de atención de los niños, especialmente a través de las estrategias de AIEPI comunitario y EPI, acceso a vacunación y a los programas de crecimiento y desarrollo.
- Asegurar la inversión en las líneas estratégicas de primera infancia en los planes de desarrollo territorial y lograr concurrencia de recursos en el marco de la estrategia de 0 a Siempre.

• Principales retos



- Alianzas con instituciones de educación superior para avanzar de manera más efectiva en los procesos formación inicial y continua del talento humano, haciendo énfasis en las madres comunitarias.
- Alianzas público-privadas para la construcción y adecuación de los espacios físicos y apoyo a los procesos de formación
- Involucrar a las alcaldías locales en la supervisión de la prestación del servicio y en los procesos de focalización de los niños y niñas
- Implementar estrategias integrales de movilización social que logren la apropiación y mejoramiento continuo de las políticas de primera infancia en los territorios
- Involucrar a las familias como actores fundamentales en la cualificación del servicio a través de procesos de veeduría social.



4 El Bienestar de Colombia Comienza en Casa



El Bienestar de Colombia Comienza en Casa



- Demuéstreles su amor.

- Escuche cuando sus hijos le hablan.

- Pase tiempo con sus niños.

- Mantenga el dialogo respetuoso y deje que el niño se exprese

- Dialogue y explique las conductas que son inapropiadas. (Castigos Apropriados)

- Deles palabras de Animo por hacer las cosas bien.

- Critique el comportamiento no el niño.

- Darles voz



Vincúlese



directorICBF@icbf.gov.co



@Diego_Molano
@ICBFColombia



facebook.com/DiegoMolanoAponte
facebook.com/ICBFColombia



grib@icbf.gov.co
Grupo de Reacción Inmediata del Bienestar

Gracias!

