

## Nuevas Tecnologías



Universidad  
**Virtual**  
de Quilmes



Universidad  
Nacional  
de Quilmes

# Índice

Introducción .....	4
1. Descarga e Instalación de Cmap .....	5
1.1 Algunas consideraciones previas .....	5
1.2. Descarga.....	5
1.3 Instalación .....	7
2. Usando Cmap Tools.....	10
2.1 Configurando .....	10
2.2 Sigamos conociendo el programa... ..	11
2.3 Agregando recursos.....	12
Conclusión .....	14

## **Clases Nº 4 y 5**

# **Tutorial sobre Cmap**

**Autor de la Clase: Noemí Tessio**

## **Objetivos de la Clase**

- Obtener el programa Cmap
- Utilizar el programa Cmap
- Trabajar colaborativamente con él

## Introducción

La introducción de las nuevas tecnologías en la vida educativa despierta una gran curiosidad por encontrar estrategias que permitan al docente hacer uso de estos recursos como forma de mejorar los procesos de enseñanza y aprendizaje. Sin embargo la auténtica incorporación de estas nuevas tecnologías al aula, no debería acarrear únicamente un cambio de recurso sino suponer una reestructuración de la metodología a seguir, que permita obtener el mejor rendimiento y mayores beneficios para los procesos de enseñanza y aprendizaje.

Existen muchas herramientas para la confección de Mapas Conceptuales. Algunas de ellas son muy interesantes para el desarrollo de trabajo colaborativo en las escuelas, entre los alumnos e inclusive entre diferentes instituciones. Las hay con costos (muy llevados para nosotros y nuestras empobrecidas instituciones).

Inspiration, MindManager y Knowledge Manager son programas informáticos para la creación y diseño de mapas y redes conceptuales. Los dos primeros están en inglés y cuentan con páginas en Internet [www.inspiration.com](http://www.inspiration.com) y [www.mindjet.com/index.htm](http://www.mindjet.com/index.htm), donde se ofrece información sobre las distintas versiones, características, precios, formas de adquisición, etc. así como la opción de descarga de un software de prueba que permite disponer y evaluar los programas durante un mes. El tercero de estos programas cuenta con una página en español dedicada al aprendizaje significativo <http://www.hypersoft-net.it/km/default-esp.htm> y las mismas indicaciones de los programas anteriores, permite bajar una prueba de 15 días, el programa está en español y tiene descuentos para instituciones.

La mejor opción es el CMap Tools que ofrece el Institute for Human and Machine Cognition, asociado a la University of West Florida y dirigido por Joseph Novak. El programa es gratuito, interactivo y permite alojar en su Server los trabajos admitiendo así trabajar desde distintas instituciones. Se puede bajar en la dirección <http://cmap.ihmc.us/>. Solo se requiere registrarse y hacer compromiso de su no utilización comercial.

Este último programa es con el que vamos a trabajar en la monografía

# 1. Descarga e Instalación de Cmap

## 1.1 Algunas consideraciones previas

El instalador del programa pesa 49,5 Mb y requiere de una conexión rápida (banda ancha), tarda aproximadamente entre 10 y 20 minutos dependiendo de la velocidad de la misma. Con un MODEM común puede tardar 4 horas.

Distintas situaciones que se les pueden presentar:

- Conexión banda ancha en casa, sin problemas para bajar.
- Conexión por Modem en casa, no solo demora a veces se corta la conexión, algunos alumnos con paciencia lograron bajarlo sin problema.
  - ✓ Aquí pueden recurrir a bajarlo en su lugar de trabajo con Banda Ancha, guardarlo en un CD y llevarlo a casa.
  - ✓ Pedir en un Cyber que lo baje y luego igual a lo anterior.

Una vez instalado el programa funciona sin problemas, se puede trabajar sin conexión y si es necesario trabajar en línea, con modem común funciona bien.

### Requerimientos de sistema para Windows 95/98/Me/NT/2000/XP

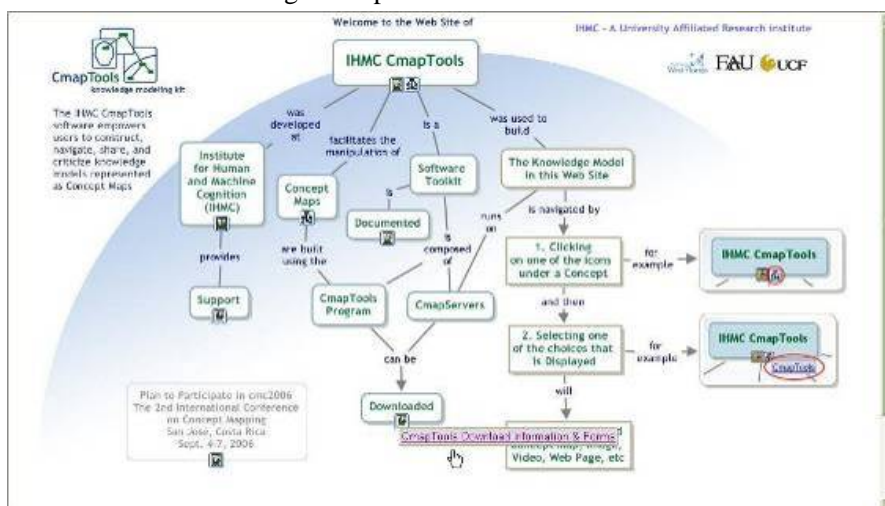
- ✓ PC con procesador, de la familia de Pentium/Celeron, AMD/K6/Athlon/Duron
- ✓ 128 megabytes (MB) de RAM o superior. (en la práctica funciona con menos memoria, un poco más lento)
- ✓ 75 MB de espacio del disco duro disponible.
- ✓ VGA (800 x 600) o la resolución más alta de adaptador de video y monitor.

No se preocupen, en aulas anteriores todos los alumnos han podido bajarlo

## 1.2. Descarga

Deben dirigirse a la siguiente dirección: <http://cmap.ihmc.us/>

Allí encontrarán la siguiente pantalla.



Hacen clic en “Downloaded”, se despliega el link que pueden ver y a continuación clic sobre él (donde indica la mano).

Los llevará a la siguiente página.



Como les indica la figura Hacen clic en Windows, salvo que alguno de ustedes utilice Linux o Mac.

Llegarán a esta página donde les permite bajarlo y además indica los requerimientos del sistema.

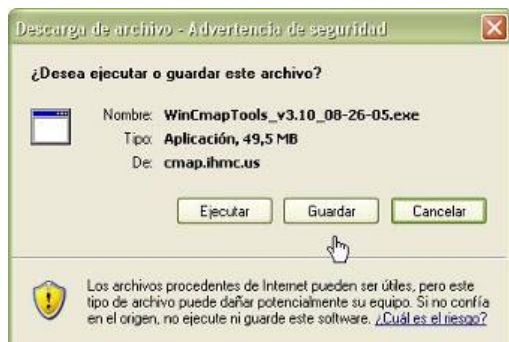


Aquí hacen lo clic en “Download”, y la siguiente página que aparecerá es la del registro, la completan cada uno con sus datos, pero el resto como puede verse en la figura siguiente, pueden agregar el nombre de la organización, que en este caso sería UVQ-Nº de aula.

Continúan (submit) y verán el lugar para la descarga.



Hacen clic en “Download” y se lanzará la descarga del programa. En su caso dirá “ Versión v4.03...”

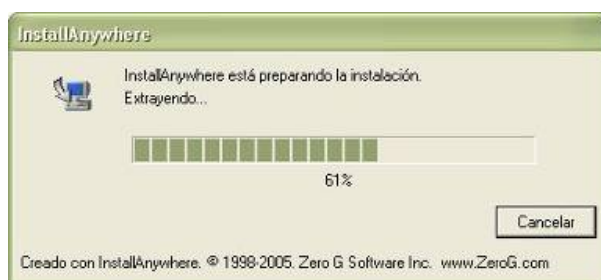


Es conveniente guardarlo, pueden elegir el lugar (les recomiendo el escritorio) y desde allí ejecutarlo.

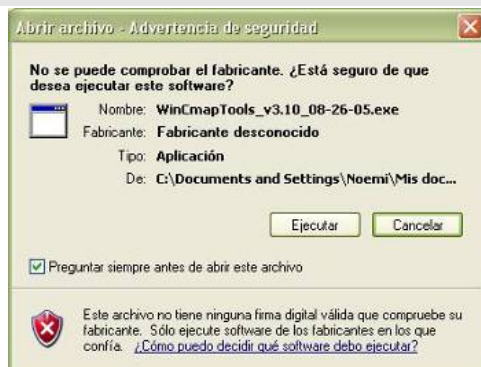
### 1.3 Instalación

Una vez que hacen doble clic sobre el icono del instalador (en este momento como ya se indica más arriba, la versión que está en línea es la 4.0.3, y es prácticamente similar a la anterior )

Les aparece la siguiente ventana:

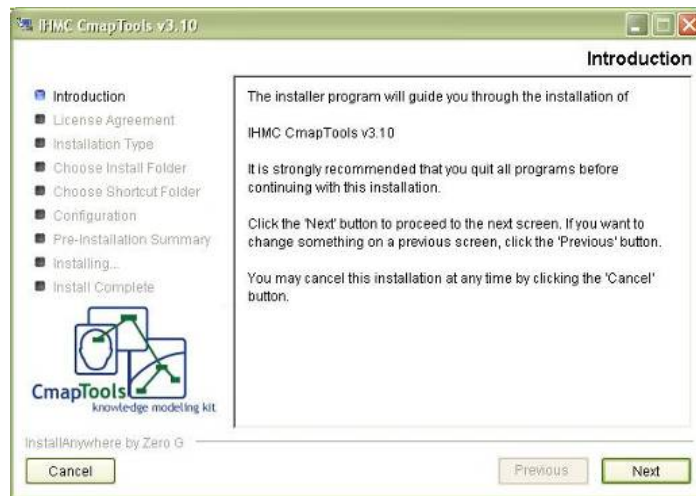


**Atención:** En los sistemas que tienen protección alta de seguridad, puede aparecer antes el siguiente cartel.

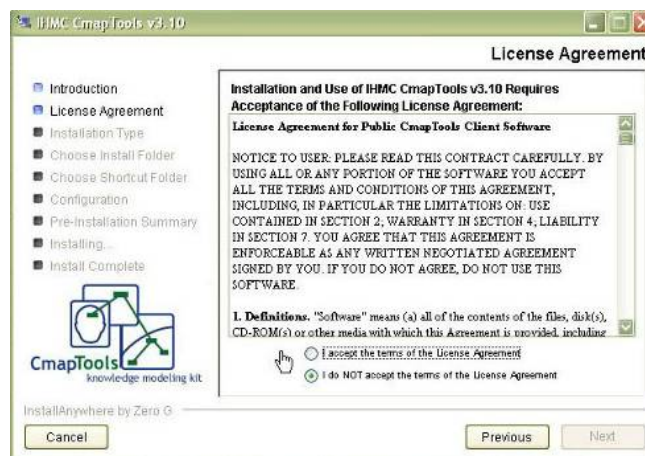


No teman y sigan adelante.

Les irán apareciendo las siguientes pantallas a medida que van cliqueando en Next

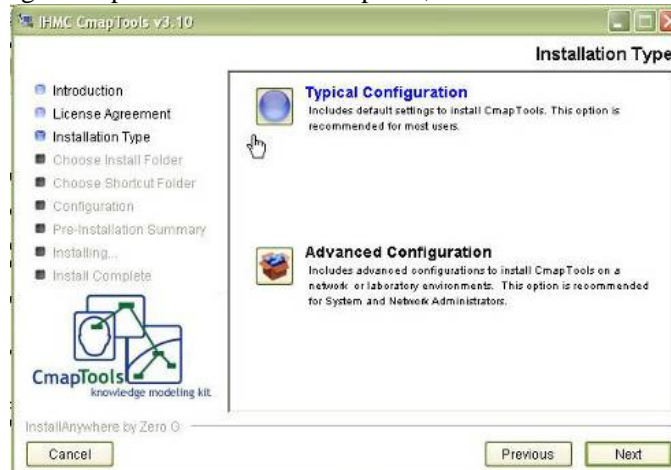


Y luego



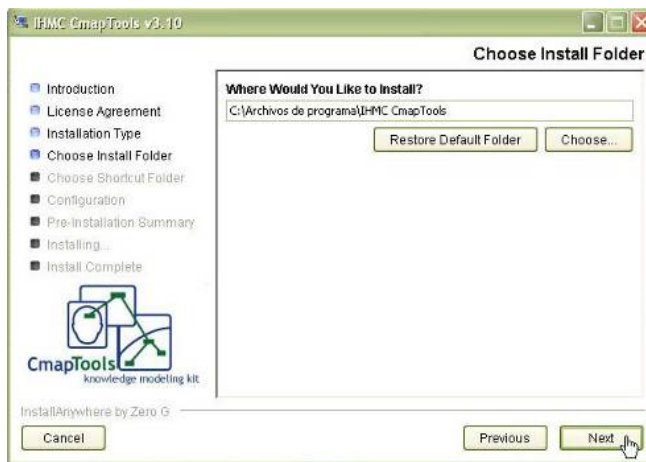
Aceptan la licencia y continúan.

En la siguiente pantalla les dará una opción, es conveniente usar “Typical”



En la siguiente pantalla les dará la opción donde instalar el programa, conviene usar la indicada, salvo que tengan particiones en el disco y prefieran otro lugar.

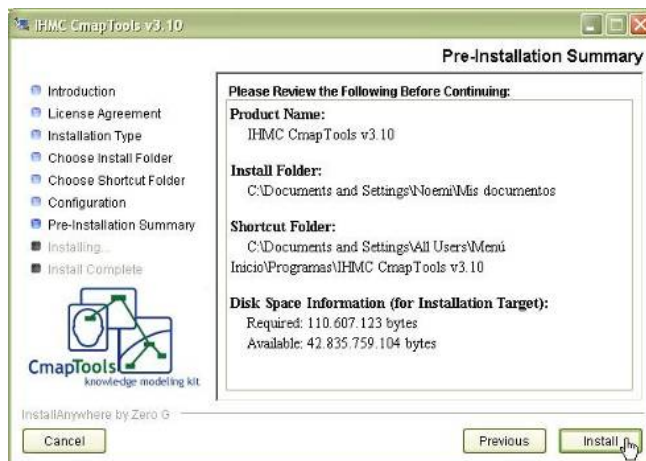




En la siguiente pantalla les da una serie de opciones, es conveniente dejar la primera tildada, de esta manera les aparecerán los íconos del programa en el Menú de Inicio-Programas, para luego acceder a él sin problemas.



El tilde en "Create Icons for All User", pueden sacarlo sin problemas. Continúan y aparecerá la ventana en donde les recuerda todos los datos que eligieron, si alguno no coincide con lo que pusieron pueden volver atrás y cambiarlo.



Muy bien, todo en orden, clic sobre install y allí la instalación seguirá sola.

**Atención:** tengan paciencia, es un programa pesado y todo dependerá de la velocidad de vuestras máquinas.

Los íconos de donde abrir el programa estarán ubicados en **Inicio-Programas-IHMC Cmap Tools-, CmapTools**



## 2. Usando Cmap Tools<sup>1</sup>

Cuando ustedes hacen clic en el icono del programa, el mismo comienza a cargarse (aquí también paciencia para las máquinas con menos memoria). Al terminar, les aparecerá la siguiente pantalla.

Es la ventana de Vistas y es el punto de trabajo de CmapTools. Desde aquí pueden organizar sus Cmaps y Recursos en las carpetas, para guardarlas en la unidad de disco duro de su computadora y en servidores remotos que son compartidos con la comunidad de Cmap.

Seguramente al terminar la instalación del programa, este les pidió que llenen el campo de formulario, este puede cambiarse en cualquier momento como veremos seguidamente.



### 2.1 Configurando

La ventana de vistas está en inglés, el programa toma por defecto el idioma del sistema operativo del que lo instala, y si está en inglés aparecerá en dicho idioma, pero también puede cambiarse. Para ello es necesario configurar las preferencias

Desde la ventana de vistas van a “Editar” y allí seleccionan “preferencias”

Por defecto les aparecerá la pantalla de la figura siguiente, es una pantalla general que nos indica donde está alojado el programa y nos permite modificar si queremos, que guarde automáticamente o cada cuanto tiempo.

Vamos a información de usuario, en este caso es la mía y como verán todos los campos están libres lo que me permitirá modificarlos. Podemos ver que tiene una clave, por ahora dejen la que hayan puesto.



Iniciada la actividad les indicaremos cual deberá ser su identificación y clave para acceder a nuestro lugar de trabajo y poder trabajar en colaboración.

La siguiente solapa “Places” o Server, no tienen que modificarla. La opción añadir sirve para cuando quiero agregar algún servidor que no está en la lista. (El nuestro estará).

Otra solapa importante es la siguiente y es la que nos permite configurar el idioma, pongan “español” y su programa comenzará a aparecer en lo que podríamos calificar de

“Spanglish” pero que nos permite entenderlo mejor.

<sup>1</sup> Traducido, y adaptado de <http://cmap.ihmc.us/Support/Help/> con agregados sobre configuración.

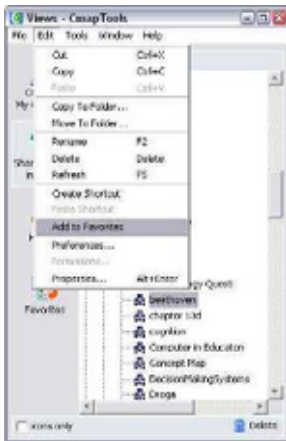


El botón de la Historia es el historial de los sitios, recursos y mapas que visitamos o revisamos, es posible limpiarlo usando el botón “Clear o Limpiar”.

## 2.3 Agregando recursos

Pueden agregarse Cmaps y Recursos a la lista de Favoritos. Esto nos permitirá acceder rápidamente a los lugares que visitamos frecuentemente.

La forma correcta de agregar Cmaps y Recursos a la lista de Favoritos es seleccionando el archivo en el lado derecho de la ventana, y seguir los pasos que indica la figura a su izquierda.



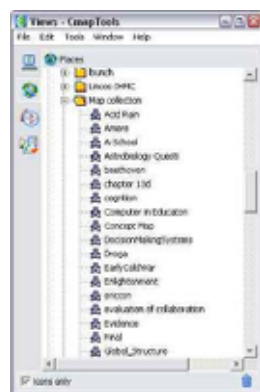
En la parte de abajo de la ventana de Vistas encontramos dos elementos de funcionalidad.



1- “Delete” Se pueden borrar los elementos que no usemos muy rápidamente, arrastrándolos al cubo de la basura. Hay que tener cuidado con este procedimiento porque lo que se borra no podrá recuperarse.

2- Si tildamos “solo iconos” se quitarán las palabras de los cuatro botones principales, esto nos da más lugar en el lado derecho. Úsenlo sólo si recuerdan que significa cada icono en el lado izquierdo.

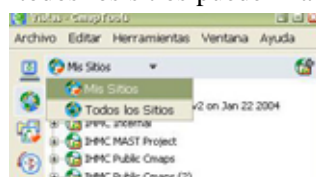
El aspecto que presentará Cmap es el siguiente:



En la nueva versión de Cmap (4.03), que es la que ustedes están bajando aparece una disposición diferente en la vista “Sitios” que es la que observan a la derecha.

Seguramente ustedes originalmente la verán sin ningún sitio o solamente con los sitios públicos de Cmap (en la anterior se veían todos los sitios al abrir).

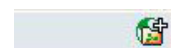
Esto seguramente tiene la finalidad de obtener una mayor velocidad en la carga de datos, sin embargo si desean ver todos los sitios pueden hacerlo desde el icono “Mis sitios” y allí les permitirá seleccionar “todos los sitios”.



Permitiendo así que se despliegue el árbol completo de sitios en el servidor.



Como pueden observar se encuentran en tonos más nítidos aquellos que tenemos en “Mis Sitios”. Si nos interesa agregar algún sitio para tenerlo al abrir nuestro Cmap, debemos ir al ícono de la derecha, allí se desplegará la siguiente ventana desde donde podremos agregar más sitios a “Mis Sitios”.



## Conclusión

QuickTime puede  
descargarse  
gratuitamente de:  
<http://www.apple.com/es/quicktime/win.html>

Es este primer tutorial hemos trabajado sobre la búsqueda, descarga, instalación y algunas nociones de funcionamiento del programa, en los proximos tutoriales aprenderemos a utilizarlo, realizar mapas y colgarlos en el servidor.

En este momento existe una ayuda en linea en la página de IHMC, en español que los invito a recorrer en: <http://cmap.ihmc.us/Support/FAQs.php> “Ayuda en Español”, tambien podrán ver videos, para lo cual deberán instalados QuickTime de Apple.